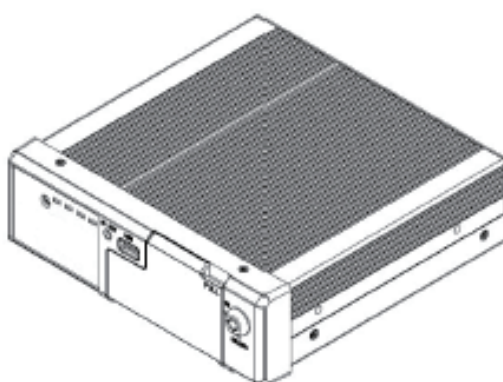
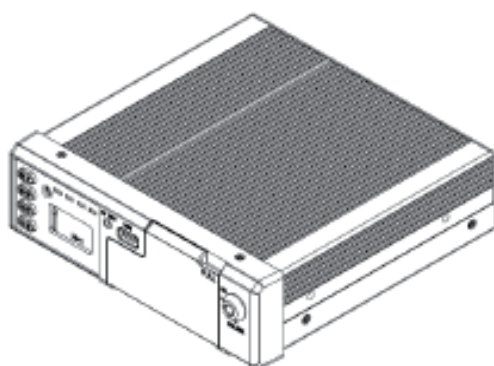


VIEWTEC

Vehicle Recording System

録次郎 FHD VHR-871FHD

取扱説明書



当社製品をお買い上げいただきまして誠にありがとうございます。
製品をご使用になる前に、この取扱説明書をお読みください。予告なく変更します。

安全上のご注意



注意 感電の危険性



感電の危険を軽減するため、この装置を雨や湿気にさらさないでください。この装置は、ラベルに示されている種類の電源でのみ動作させてください。
当社は、不適切な使用によって生じた損害については責任を負いません。



製品の筐体内に人体への感電の危険を引き起こすのに十分な危険な電圧が存在することを警告します。



アプライアンスに付属の資料に重要な操作およびメンテナンス（サービス）の指示が記載されています。



当社が提供するすべての鉛フリー製品は、欧州規制の要件に準拠しています。これは、当社の製造プロセスと製品が厳密に「鉛フリー」であり、指令に挙げられている有害物質が含まれていないことを意味します。



製品の耐用年数が終了した時点で個別に回収されます。これは、この記号が付いている製品および周辺機器に適用されます。これらの製品を未分別の一般廃棄物として廃棄しないでください。この装置のリサイクル手順については、最寄りの販売店にお問い合わせください。

警告: 火災や感電の危険を防ぐため、屋外使用のために設計されていないので、雨や湿気にさらさないでください。

注意: 設置は、国家電気規定または該当する地域の規定に従って、資格のあるサービス担当者が実行してください。

FCC 声明

警告： このデバイスはパート15FCC規則に準拠しています。

動作には次の2つの条件が適用されます。

- (1) このデバイスは有害な干渉を引き起こす可能性はありません。
- (2) このデバイスは、望ましくない動作を引き起こす可能性のある干渉を含め、受信するあらゆる干渉を受け入れる必要があります。

警告： この機器はテストされ、FCC 規則のパート15に従ってクラスBデジタルデバイスの制限に準拠していることが確認されています。これらの制限は、住宅設備における有害な干渉に対する合理的な保護を提供するように設計されています。この装置は使用を生成し、無線周波エネルギーを放射する可能性があるため、指示に従って設置および使用しないと、無線通信に有害な干渉を引き起こす可能性があります。ただし、特定の設置環境で干渉が発生しないという保証はありません。この装置がラジオまたはテレビの受信に有害な干渉を引き起こす場合（装置の電源をオフにしてからオンにすることで判断できます）、ユーザーは次の1つまたは複数の手段によって干渉を修正することをお勧めします。

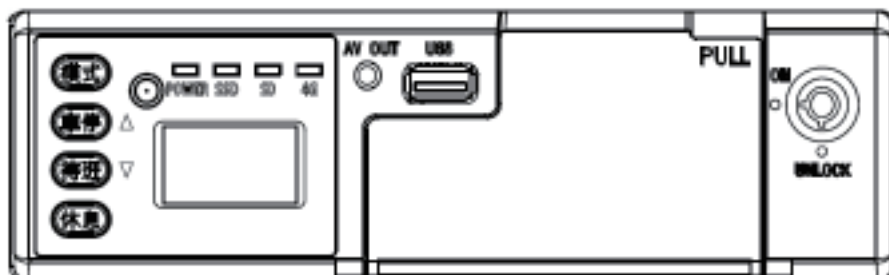
- 受信アンテナの向きを変えるか、位置を変更します。
- 機器と受信機との距離を広げます。
- 受信機が接続されている回路とは異なる回路のコンセントに機器を接続します。

接続 - 販売店または経験豊富なラジオ/テレビ技術者に相談してください。
コンプライアンスの責任を負う人が、承認されていない変更または修正を行うと、機器を操作する権限が無効になる可能性があることに注意してください。

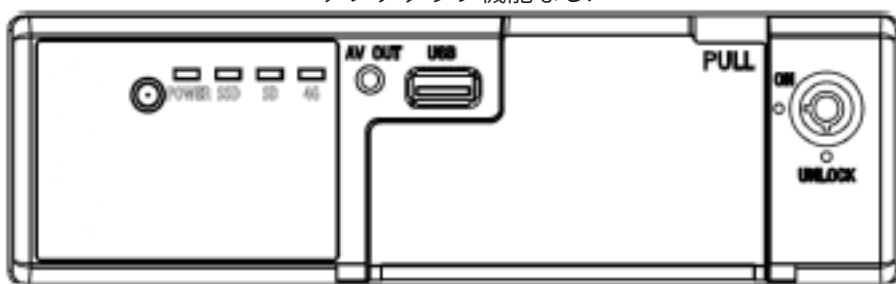
製品の概要

フロントパネル

デジタグラフ機能付き：

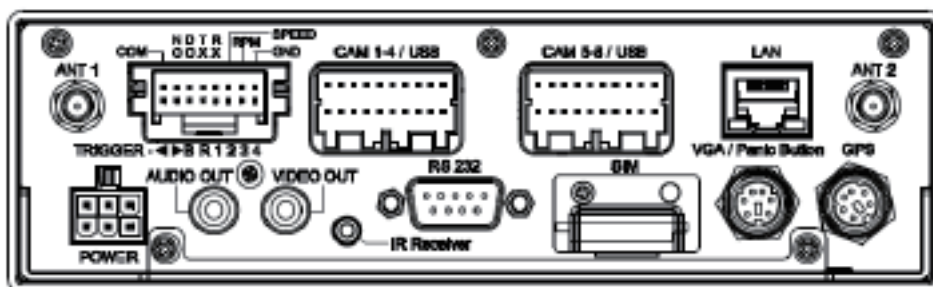


デジタグラフ機能なし：

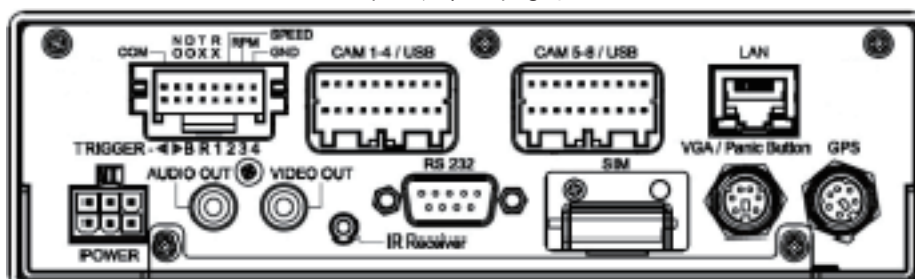


後面パネル

イーサネットの場合：



イーサネットなし：



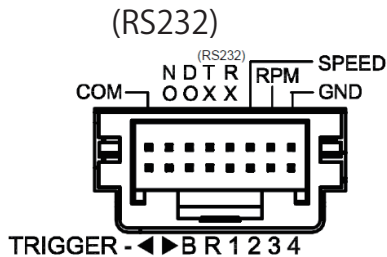
パッケージ内容

説明	写真	4CH	8CH
Power cable (6 pin) X 1 + 7.5A fuse X 2		V	V
G-Mouse (Male)		V	V
リモート Controller + battery		V	V
Hard disk rack ocker key		V	V
Bracket		V	V
Screw X 12 (HDD screw X 4 ; Bracket screw X 8)		V	V
Cable with 4 ビデオ 入力 and one USB ポート		X1	X2

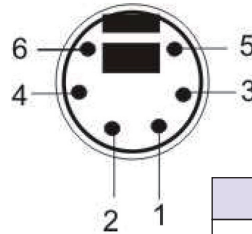
説明	写真	4CH	8CH
I/O cable		V	V
4G antenna X 2 (Female)		V	V
VGA adapter		Optional	Optional
3M IR extension cord		Optional	Optional
External Indicator		Optional	Optional

ケーブルピンとコントローラーの定義

a. I/O cable pin definition



b. Mini din type



Pin	Function
1	N/A
2	N/A
3	オーディオ
4	GND
5	+12V
6	Video



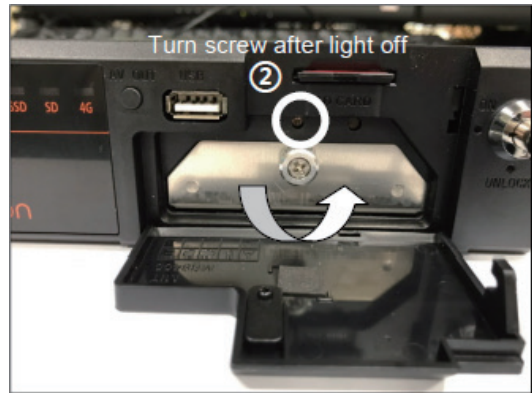
c. リモート controller

アイテム	説明
① Lock	DVR 機能をロックします。 ※デフォルトのパスワード:1111
② Panic	Panic 記録 button
③ Menu	「MENU」モードに移動してシステムを セットアップする / 終了する
④ Search	録画したビデオを検索する
⑤ Backup	録画データを他のデバイスにバックアップする
⑥ Direction (▲, ▼, ◀, ▶)	カーソルの移動
⑦ ENTER	システム設定モードの項目を選択する
⑧ ESC	「MENU」モードに移動してシステムを セットアップする / 終了する

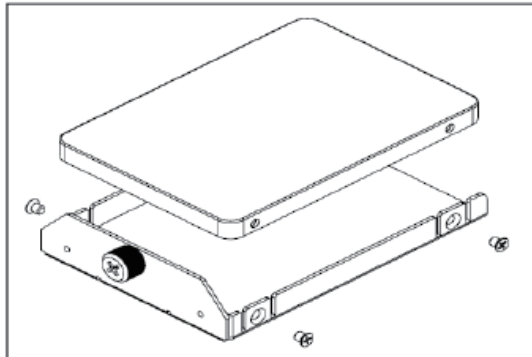
物理的な接続

a. SSDの取り付け

- ①デバイスの前面にキーを差し込み、反時計回りに 90° 回転させてロックを解除してください。
- ②SSD マウントをオフにした後、カバーを開け、反時計回りに回してネジを開きます。



3 ラックを引き出して SSD を取り付け、下の図に示すように SSD をネジで固定します。



SSD の推奨は以下の通りです。

- ① ストレージデバイスの高さは 9.5mm 未満に制限されています。
- ② SSD を使用してください。
- ③ 仕様はサプライヤーを指します

※SSD を取り付けたら、ラックをモバイル DVR に戻し、2 つのネジを締めてください。

前面のネジを締めてラックをロックします。ロックが正しく行われていないとシステムが起動しません。

※SSD が取り付けられている場合、下画面に次のようなアイコンが表示されます。



b. SDカードの取り付け



- ①デバイスの前面にキーを挿入してください
反時計回りに 90° 回してカバーを開けます。
 - ②SSD マウントをオフにした後、SD カードをスロットに
正しく挿入します。
- ※SD カバーを付けないと録音できません。



- ※SD カードが取り付けられている場合、下画面には次のようなアイコンが表示されます。
- ※ SSD / SD カードをフォーマットすると、容量の 10% がシステム用に予約されます。
- ※ DVR は FAT32 でフォーマットされた SD カードのみをサポートします。他の形式を使用してファイルを記録すると、読み取り / 書き込みの問題が発生する可能性があります。
- ※ SD カードが破損すると、DVR は録画、再生などの通常の機能を実行できなくなります。
- ※ 当面はパソコンを使用して SD カードをフォーマットしてください。それでも問題が解決しない場合は、SD カードのメーカーにオーバーホールまたはデータ救出を依頼してください。

c.Digitalタコスイッチ

速さ	0 Km (Timing)	0 Km (Distance)
Currently driving	手動でランダムに切り替える	システム自動切替 (ランダムに調整することはできません)
	駐車場	走行中(車速が0kmになると自動的に駐車に切り替わります。)
	休憩時間	走行中(車速が0kmになると自動的に駐車に切り替わります。)
	勤務を続ける	走行中(車速が0kmになると自動的に駐車に切り替わります。)
Not-currently driving	手動でランダムに切り替える	システム自動切替 (休止への切替も可能です。)
	駐車場	待機する
	休憩時間	待機する
	勤務を続ける	待機する

[モードボタン]を長押しすると、[電流運転]に切り替えることができます。

車速は0kmです。

※【勤務時間】と【休憩時間】を合わせて【累積休憩時間】とします。

※[累計運転時間]が設定時間(初期値は4時間)を超えると、画面に[運転時間が超過しました]という警告が表示されます。

※[任意のキー]を押すとイベント警告を解除できます。

※ 3分後に車速が0kmになると液晶画面が消灯します。

※走行中は自動的に液晶画面が点灯します。それ以外の場合は、[任意のキー]を押してオンにすることができます。

d.表示灯

	POWER	SSD	SD	4G	SSD Mount
Shutdown	OFF	OFF	OFF	OFF	-
Booting	ゆっくりとした点滅	-	-	-	-
System updating	頻繁な点滅	頻繁な点滅	頻繁な点滅	頻繁な点滅	-
System boot completely	ON	-	-	-	-
System exception	早い点滅	-	-	-	-
SSD exception(no record or no device)	-	早い点滅	-	-	OFF
SSD no record by setting	-	OFF	-	-	ON
SSD record normally	-	ON	-	-	ON
SD exception(no record or no device)	-	-	早い点滅	-	-
SD no record by setting	-	-	OFF	-	-
SD record normally	-	-	ON	-	-
No 4G device or unconnected	-	-	-	早い点滅	-
4G turn off properly	-	-	-	OFF	-
4G connected but not link up background	-	-	-	早い点滅	-
Linking up background	-	-	-	ON	-

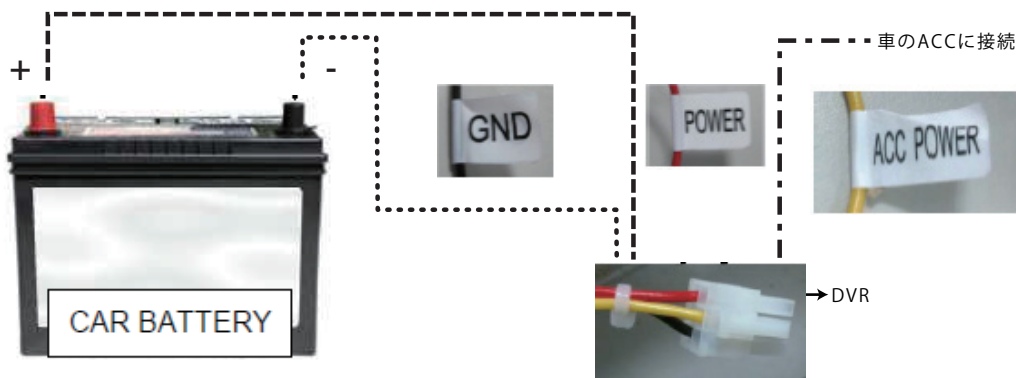
※フラッシュの表示：頻繁に点滅(3秒ごとに点灯、1秒ごとに消灯)/遅い点滅(3秒ごと)/速い点滅(1秒ごとに)

e. Buzzer

アイテム	ブザー持続時間	オーディオ
Panic event warning	押すとトリガー、 放すと停止します。	On
System exception warning (Video loss/SSD exception)	例外期間(5秒間オン、5分間オフ)	1秒オン、1秒オフ
G-Sensor warning (Acceleration sharply / deceleration sharply / turn sharply)	作動すると3秒間ブザーが鳴ります。	0.5秒オン、0.5秒オフ
Trigger warning	トリガーすると、ブザーが3秒間鳴り、 10分間止まります。	0.2秒オン、0.8秒オフ

f. 電源設定図 (※ 電源: DC 8-36V)

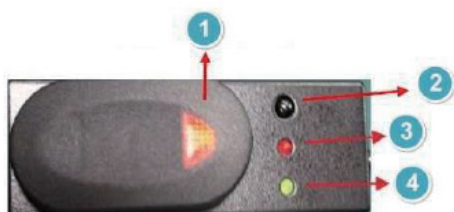
ケーブルの種類	意味
.....	地面
-----	パワー
- - - - -	ACC電源



注: アースおよび電源+ケーブルは 7.5A ヒューズで保護されています。

DVR の録画中は電源コネクタを抜かないでください。SSD/SD が損傷する可能性があります。

f. 電源設定図 (※ 電源: DC 8-36V)



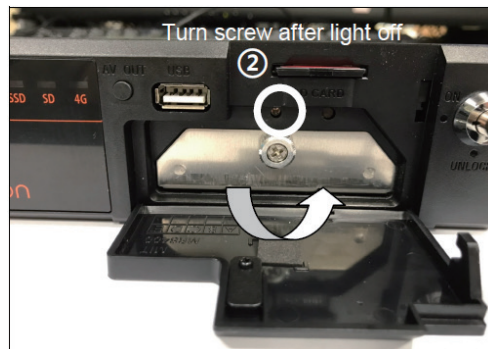
アイテム	意味
①	パニック録画ボタン
②	IR受信機
③	記録
④	電源

PCでSSDからレコードを読み取る

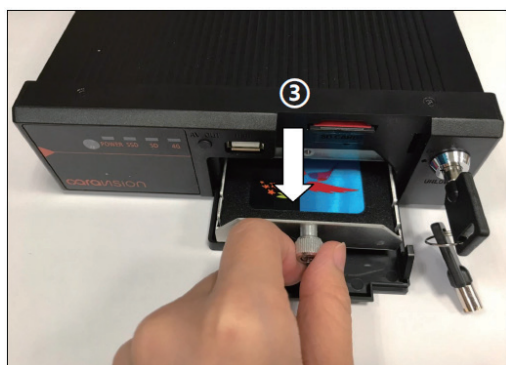
- ① デバイスの前面にキーを挿入し、反時計回りに90°回してロックを解除してください。



- ② SSDマウントをオフにした後、カバーを開け、反時計回りに回してネジを開きます。



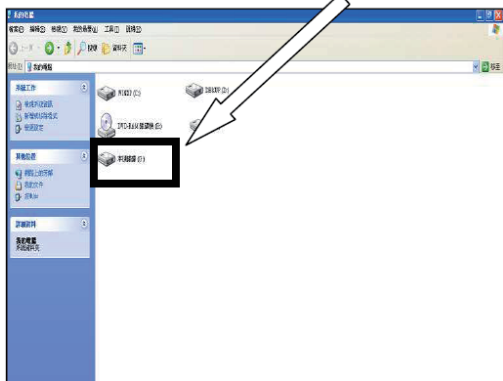
- ③ ラックを引き出してSSDを取り出します。



- ④ USB-SATAアダプターを介してSSDを接続します。



- ⑤ 「マイコンピュータ」にSSDが表示されます。



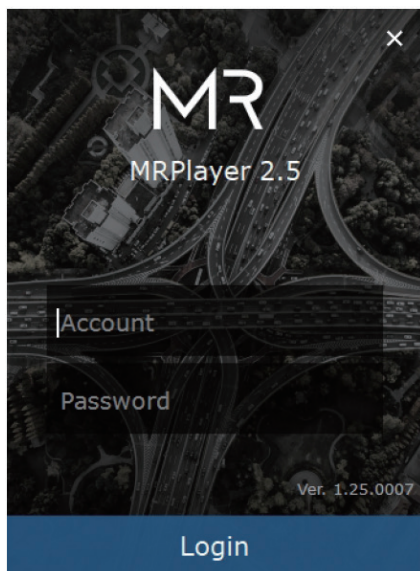
MR PLAYERを実行

機能の説明:

関数	AVI	HDD	SDF	設定	輸出
説明	DVRを開く ファイルをバックアップ (AVI ファイル)	強く開く ドライブビデオ	SDカードの ビデオファイル (SDFファイル)を開く	関数の設定	AVIファイルへ 画像を輸出

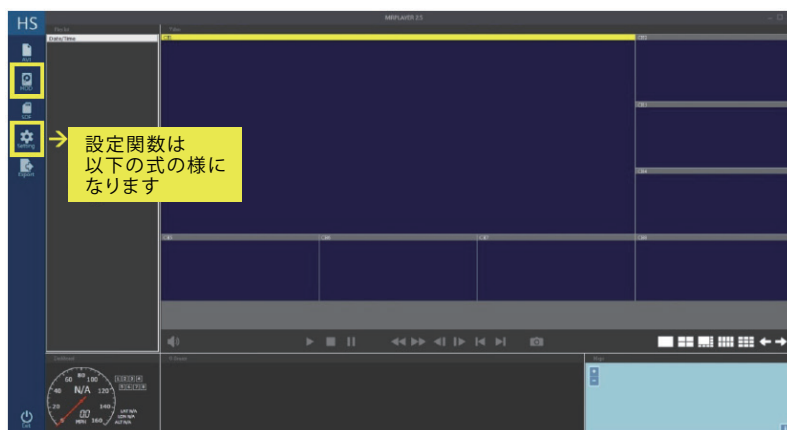
MRPlayer 2.5

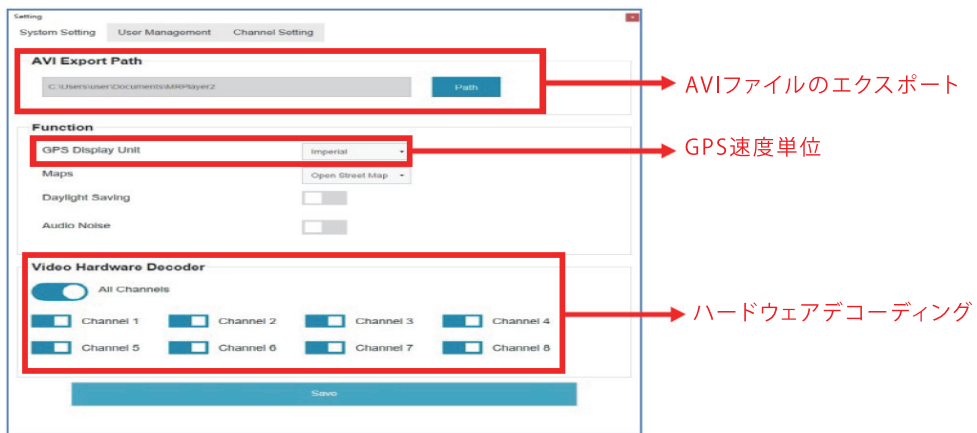
1.サインインする



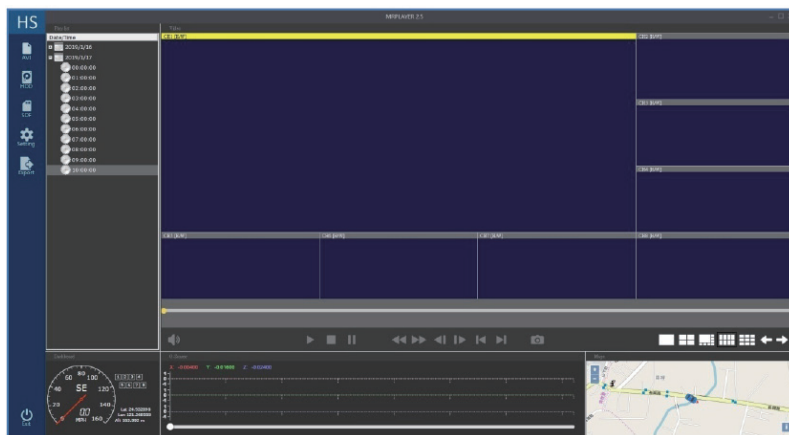
アカウント : admin (デフォルト)
パスワード : 1111 (デフォルト)

2 HDD/SSD を開き、設定を構成することもできます。





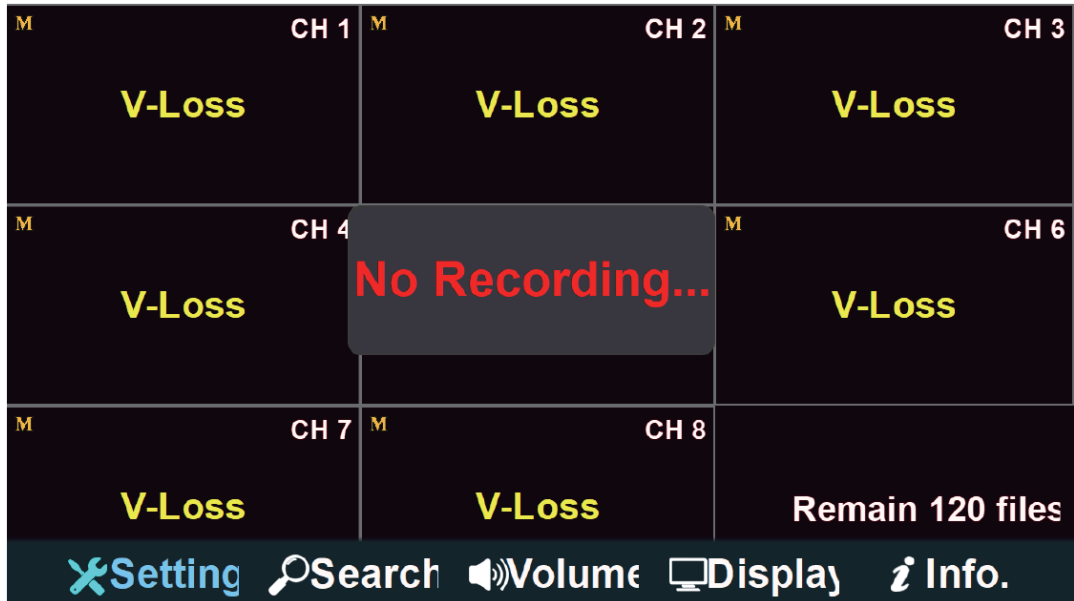
3 確認したい日付を選択します。



メインメニュー（8CHを例にします）

メインメニューには主に5つのオプションが含まれています（以下を参照）

1. Setting 2. Search 3. Volume 4. Display 5. Information



メインメニュー表:

1. 設定				
VideoSetting	チャンネル	1-8 CH		
		有効にする	ON/OFF	
		カメラ設定	チャンネル	1-8 CH
			タイプ	オート, D1/960H, 720P(AHD), 720P(TVI), 1080P(AHD), 1080P(TVI)
			設定	
			輝度	0-10
			コントラスト	0-10
			飽和	0-10
			色相	0-10
			鏡	ON/OFF
			フリップ	ON/OFF
			プライベート	ON/OFF
			すべて適用	確認・キャンセル

		録音設定	チャンネル	1-8 CH	
			普通	ON/OFF	
			音響		
			フレームレート	5-60 PFS	
			解決	720P, 1080P, D1/960H	
			品質	最低、通常、最高	
			すべて適用	確認・キャンセル	
		ストリーム設定	チャンネル	1-8 CH	
			フレームレート	3-15 PFS	
			解決	CIF, D1/960H, 720P	
			品質	最低、通常、最高	
			すべて適用	確認・キャンセル	
		写真設定	チャンネル	1-8 CH	
			解決	CIF, D1/960H, 720P	
			すべて適用	確認・キャンセル	
補助回線チャンネル	OFF, 1, 2, 3, 4, 5, 6, 7, 8				
補助回線の設定					
デフォルト	確認・キャンセル				
System Setting	画面	言葉	繁体字中国語、英語		
		ビデオモデル	NTSC, PAL		
		表示情報	チャンネル、Storage、速度、GPS、ネットワーク		
		表示領域	位置X	0-80	
			位置Y	0-80	
			幅	641-720	
			高さ	401-480	
	Date/Time	Date			
		時間			
		フォーマット	mm-dd-yyyy, yyyy-mm-dd		
		時モード	12 hour, 24 hour		
		時刻同期	GPS		
			Sync No.	ON/OFF	
		タイムゾーン			
	車情報	国			
		車番			
		運転手			
		Device			

		番号								
	Storage	フォーマット	SSD/SD							
		上書き	SSD/SD							
		SD記録モード	イベント録画、ミラー録画、ピクチャ録画、OFF							
		事前録音	5 sec, 10 sec, 20 sec, 30 sec							
		アフレコ	5 sec, 30 sec, 1 min, 3 min							
		ACC. OFF記録	Keep on	ON/OFF						
			遅延記録							
		SSD最適化	ON/OFF							
	カーセット.	G-Sensor 取付DI	1-20	校正						
		速度ソース	速度パルス							
		速度単位	Mile, Km							
		スピードムーブ 運転	要素							
			パルスタイプ							
		エンジンスピード	要素	2.0P-3.0P						
			パルスタイプ	SINウェイバー、エミッタフォロー、 オープン、コレクタ						
		バッテリー 検出	電圧の種類	12V, 24V						
	一般的な	構成	インポート・エクスポート							
		リブート	確認・キャンセル							
		デフォルト	確認・キャンセル							
		全部のデフォルト 設定	確認・キャンセル							
Event Setting	引き金	デフォルト	左、右、ブレーキ、リバース、TRG1、TRG2、TRG3、TRG4							
		トリガー名								
		イベント記録	1	2	3	4	5	6	7	8
		ポップアップ表示	<div><div></div><div></div><div></div><div></div><div></div><div></div><div></div><div></div><div></div><div></div></div>							
		優先度	1(最高)-9(最低)							
		遅延時間	1~10sec							
		すべて適用	確認・キャンセル							
	GSensor	有効にする	ON/OFF							
		しきい値	2.0G, 2.5G, 3.0G, 3.5G, 4.0G, 4.5G, 5.0G							
		アクセル	0.00G, 0.05G, 0.10G, 0.15G, 0.20G, 0.25G, 0.30G,							

		Threshold	0.35G, 0.40G, 0.45G, 0.50G, 0.55G, 0.60G, 0.65G, 0.70G, 0.75G, 0.80G, 0.85G, 0.90G, 0.95G, 1.00G	
		ブレーキ Threshold	0.00G, 0.05G, 0.10G, 0.15G, 0.20G, 0.25G, 0.30G, 0.35G, 0.40G, 0.45G, 0.50G, 0.55G, 0.60G, 0.65G, 0.70G, 0.75G, 0.80G, 0.85G, 0.90G, 0.95G, 1.00G	
		Turn Threshold	0.00G, 0.05G, 0.10G, 0.15G, 0.20G, 0.25G, 0.30G, 0.35G, 0.40G, 0.45G, 0.50G, 0.55G, 0.60G, 0.65G, 0.70G, 0.75G, 0.80G, 0.85G, 0.90G, 0.95G, 1.00G	
		Event 記録	<input type="checkbox"/> 1 <input type="checkbox"/> 2 <input type="checkbox"/> 3 <input type="checkbox"/> 4 <input type="checkbox"/> 5 <input type="checkbox"/> 6 <input type="checkbox"/> 7 <input type="checkbox"/> 8	
		Delay 時間	1~10sec	
	Speed	Over Speed	ON/OFF	
			Threshold	0-120 mph
			Event 記録	<input type="checkbox"/> 1 <input type="checkbox"/> 2 <input type="checkbox"/> 3 <input type="checkbox"/> 4 <input type="checkbox"/> 5 <input type="checkbox"/> 6 <input type="checkbox"/> 7 <input type="checkbox"/> 8
		Over Enginee	ON/OFF	
			Threshold	2000-7000 rev/min
			Event 記録	<input type="checkbox"/> 1 <input type="checkbox"/> 2 <input type="checkbox"/> 3 <input type="checkbox"/> 4 <input type="checkbox"/> 5 <input type="checkbox"/> 6 <input type="checkbox"/> 7 <input type="checkbox"/> 8
		Delay 時間	1~10sec	
	Output	Relay out	TRG 1 / TRG 2 / TRG 3 / TRG 4 / G Sensor / V-損失	
		(COM/NO)	/SSD	
		Trigger Event		
		Trigger Out	TRG 1 / TRG 2 / TRG 3 / TRG 4 / G Sensor / V-損失	
		(Trigger 12V	/SSD	
		out)		
		Trigger Event		
		Buzzer	TRG 1 / TRG 2 / TRG 3 / TRG 4 / G Sensor / V-損失	
		Trigger Event	/SSD	
	General	Default	確認・キャンセル	
Network Setting	Ethernet	DHCP	ON/OFF	
		IP Address		
		Netmask		
		Gateway		
	携帯電話	Enable	ON/OFF	

		APN			
		Access Number			
		User Name			
		Password			
	General	Streaming CH	<input type="text" value="1"/> <input type="text" value="2"/> <input type="text" value="3"/> <input type="text" value="4"/> <input type="text" value="5"/> <input type="text" value="6"/> <input type="text" value="7"/> <input type="text" value="8"/>		
		DNS			
		Default	確認・キャンセル		
Function Lock Setting	Authentication	ON/OFF			
		Menu	ON/OFF		
		再生	ON/OFF		
		自動 logout	5 sec, 30 sec, 1 min, 3 min		
	Menu Close Time	OFF, 10 sec, 30 sec, 1 min			
	Change PWD	Old Password			
		New Password			
		Confirm Password	確認・キャンセル		
	Default	確認・キャンセル			
Device Setting	Digital Tacho Data	Exポート Data	Data	YYYY/MM/DD	
			Print	ドライバ's Activities, Event Logs,	
			In形式ion	Print	
			Storage	USB	
	Digital Tacho Set	Car Number			
		Car ドライバ			
		Co- ドライバ			
		Speed	Km/h		
			要素	2.0P, 4.0P, 7.2P, 8.0P, 8.5P, 8.7P, 8.9P, 9.0P, 9.2P, 9.5P, 9.7P, 9.8P, 10.1P, 10.9P, 11.6P, 13.0P, 16.0P, 25.0P	
			Pulse タイプ	Emitter Follower, Open Collector, SIN WAVE	
		Threshold	運転 時間	hh:mm	
			Resting 時間	hh:mm	
		Mileage	Mile		

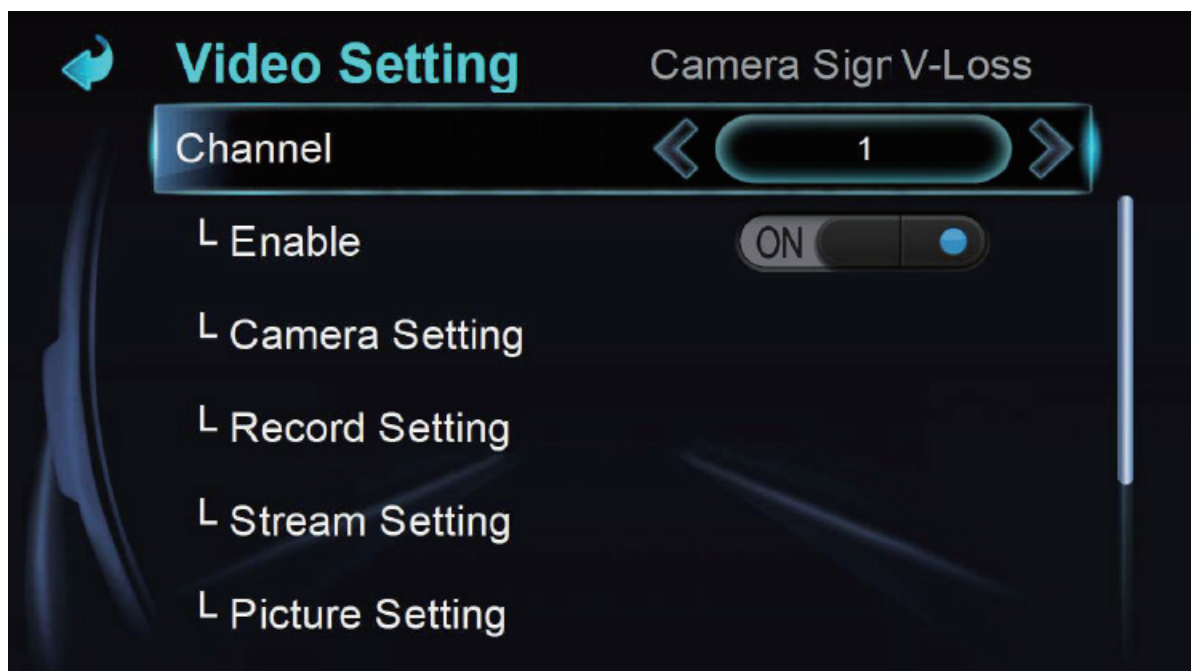
	Date	YYYY,MM,DD		
	Time			
	Time Sync	OFF, NTP, GPS		
	Sync	ON/OFF		
	時間 Zone			
	Setting	Operator	Save	
	Change PWD	Old Password		
		New Password		
Confirm Password		確認・キャンセル		
Service Setting				
Develop				
2. Search				
Date	YYYY/MM/DD			
Time				
Playback				
Backup	Start Date	YYYY/MM/DD		
	Start Time			
	間隔	1 min, 5 min, 10 min, 15 min, 20 min		
	チャンネル	<input type="text"/> 1 <input type="text"/> 2 <input type="text"/> 3 <input type="text"/> 4 <input type="text"/> 5 <input type="text"/> 6 <input type="text"/> 7 <input type="text"/> 8		
	Backup	確認・キャンセル		
System Log	Start Date	YYYY/MM/DD		
	Start Time			
	End Date	YYYY/MM/DD		
	End Time			
	タイプ	システム, Event, Operate		
	検索	Confirm		
	Start Date	YYYY/MM/DD		
3. Volume				
4. Display				
<input type="text"/> <input type="text"/>				
5. info.				
Device	ファームウェア Ver.			
	MCU Ver.			
	U-Boot Ver.			

	Boot 時間		
	Hash Code		
	カーネル No.		
	Device No.		
	モードI name		
Digital Tacho	Driver' s driving Time	This week	X days XX:XX:XX
		Last week	X days XX:XX:XX
	Co-Driver' s driving Time	This week	X days XX:XX:XX
		Last week	X days XX:XX:XX
	ファームウェア Ver.		
	Serial No		
	インストール時間		
	認証		
	MFD		
	会社		
	会社 Address		
Video	チャンネル	1-8 CH	
	信号		
	タイプ		
	解決		
	フレームレート		
	品質		
Network	携帯電話	Gateway	
		IP Address	
		IMEI	
		情報	
		モード	
		Netmask	
		IMSI	
		信号	
	Ethernet	IP Address	
		Gateway	
		Netmask	
		Mac Address	
	Server	Server IP	
会社			
登録 ID			
状態			

	ポート		
	ドライバ		
	UID		
Storage	SSD	モード名	
		Size	
		記録able	
		Power-on	
	SD	モード名	
		記録able	
		Size	
GPS Info.	状態		
	Speed	Km/h	
	高さ	m	
	緯度		
	longitude		
	Strength		
Icon			

システム設定（例：8CH）

1,ビデオ設定



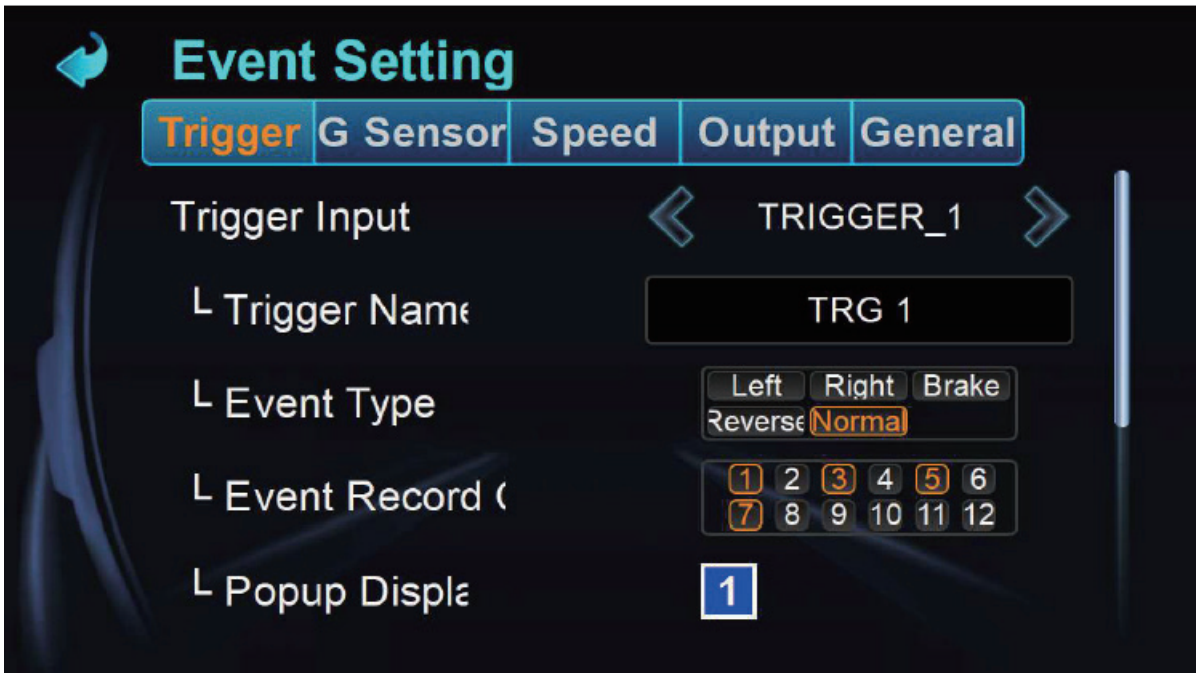
アイテム	説明
Channel	設定するチャンネルを1つ選択します。
Enable	ON/OFFを選択してカメラ設定を有効にします。
Camera Setting	右または左のボタンを押して、「チャンネル、タイプ、タイトル、明るさ、コントラスト、彩度、色相、ミラー、反転、プライベート、すべて適用」を選択できます。
Record Setting	右または左のボタンを押して、「チャンネル、標準、オーディオ、フレームレート、解像度、品質、すべて適用」を選択できます。
Stream Setting	ユーザーは右または左ボタンを押して「チャンネル、フレームレート、解像度、品質、すべて適用」を選択できます。
Picture Setting	ここでは「チャンネル、解像度、すべて適用」を調整できます。
Auxiliary line channel	1つのチャンネルを選択して録画設定またはオフにします。
Set Aux line	補助線を設定します。
Default	Confirm を押して、カメラ設定の工場出荷時のデフォルトを有効にします。

2.システム設定



アイテム	説明
Display	<p>ここでは「言語、ビデオモード、表示情報、表示領域」を調整できます。</p> <p>※言語：繁体字中国語、英語。</p> <p>※ビデオモード：NTSC、PAL。</p> <p>※表示情報：「チャンネル、ストレージ、速度、ネットワーク」を調整できます。</p> <p>※表示領域：「位置X、位置Y、幅、高さ」を調整できます。</p>
Date/Time	<p>ここでは「日付、時刻、時間モード、時刻同期、タイムゾーン」を調整できます。</p> <p>※時間モード：「12時間または24時間」を調整できます。</p> <p>※時刻同期：「GPS、同期番号」を調整します。</p>
Car Info.	ここでは「会社名、車番号、運転者、機器番号」を調整できます。
Storage	<p>ここでは「フォーマット、上書き、SD記録」を調整できます。モード、プリレコード、ポストレコード、ACC。オフ録画、SSD最適化』。</p> <p>ACC。OFF録画：ONにすると、ストール後も録画を継続します。</p>
Car Set.	ここでは「G-Sensor mounting DI、Speed Source、Speed Unit、Speed-Move to Device」を調整できます。
General	ここでは「インポート/エクスポート、再起動、デフォルト、すべての設定をデフォルト」を調整できます。

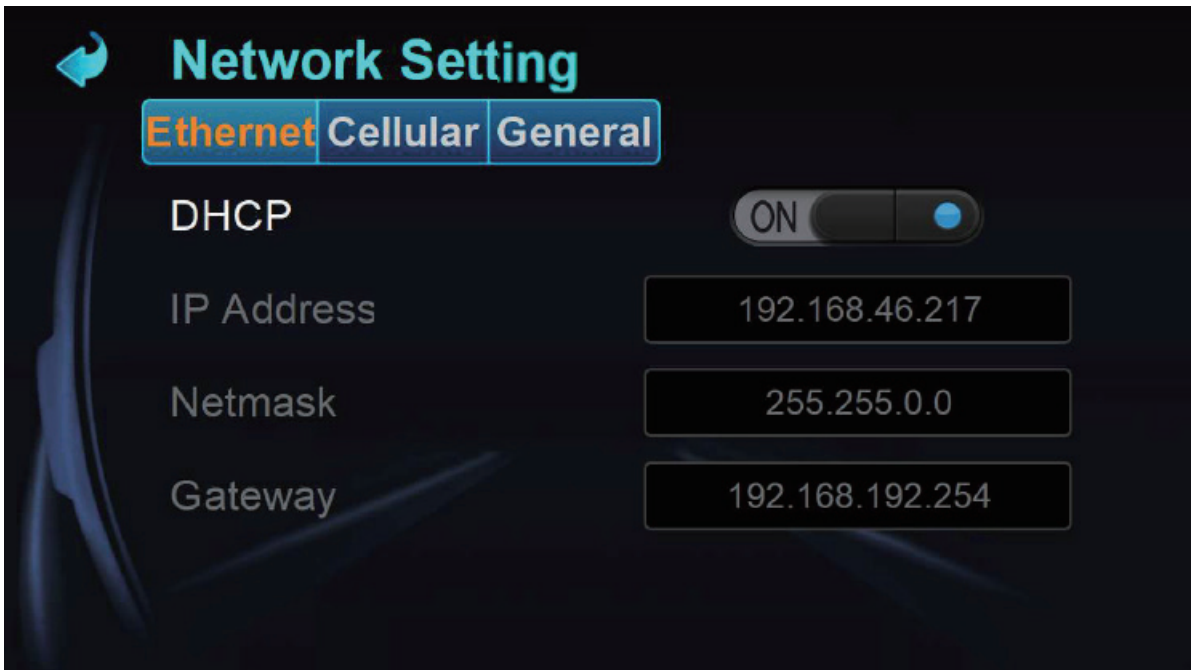
3. イベント設定



アイテム	説明
Trigger	<p>ここでは「トリガー入力、イベント記録、ポップアップ表示、優先度、遅延時間、すべて適用」を調整できます。</p> <p>※トリガー入力：左、右、ブレーキ、リバース、TRG1、TRG2、TRG3、TRG4</p> <p>※Event記録 <input type="checkbox"/> <input type="checkbox"/> <input type="checkbox"/> <input type="checkbox"/> <input type="checkbox"/> <input type="checkbox"/> <input type="checkbox"/> <input type="checkbox"/></p> <p>※ポップアップ表示 <input type="checkbox"/> <input type="checkbox"/> <input type="checkbox"/> <input type="checkbox"/> <input type="checkbox"/> <input type="checkbox"/> <input type="checkbox"/> <input type="checkbox"/></p> <p>※優先度：1(最高)~9(最低)で調整します。</p> <p>※ディレイタイム：ディレイタイムを調整します(0~10s)。</p> <p>※ディレイタイム：ディレイタイムを調整します(0~10s)。</p>
G Sensor	<p>ここでは「有効、しきい値、ACCEL しきい値、ブレーキシきい値、回転しきい値、イベント記録、遅延時間」を調整できます。</p> <p>※ 閾値：閾値を選択します。</p> <p>※ ACCEL 閾値：ACCEL 閾値を選択します。</p> <p>※ ブレーキシきい値：ブレーキシきい値を選択します。</p> <p>※ 回転閾値：回転閾値を選択します。</p> <p>※ イベント録画：設定するチャンネルを選択します。</p> <p>※ 遅延時間：遅延時間を調整します(0~10s)。</p>

アイテム	説明
Speed	ここでは「Over Speed、Over Engiree、Delay Time」を調整できます。 ※ オーバースピード: ON/OFF をクリックしてオーバースピードを有効にします。 ※ Over Engiree: ON/OFF をクリックして Over Engiree を有効にします。 ※ 遅延時間: 遅延時間を調整します(0~10s)。
Output	ここでは「リレーアウト(COM/NO)トリガーイベント、トリガーアウト(トリガー12Vアウト)トリガーイベント、ブザートリガーイベント」を調整できます。 ※ リレーアウト(COM/NO)トリガーイベント: ON/OFFをクリックしてリレーアウト(COM/NO)トリガーイベントを有効にします。 ※ Trigger Out (Trigger 12V out)Trigger Event: ON/OFF をクリックして Trigger Out (Trigger 12V out)Trigger Event を有効にします。 ※ ブザートリガーイベント: トリガーするブザーを選択します。
General	ここでデフォルト設定を調整できます。

4. ネットワーク設定



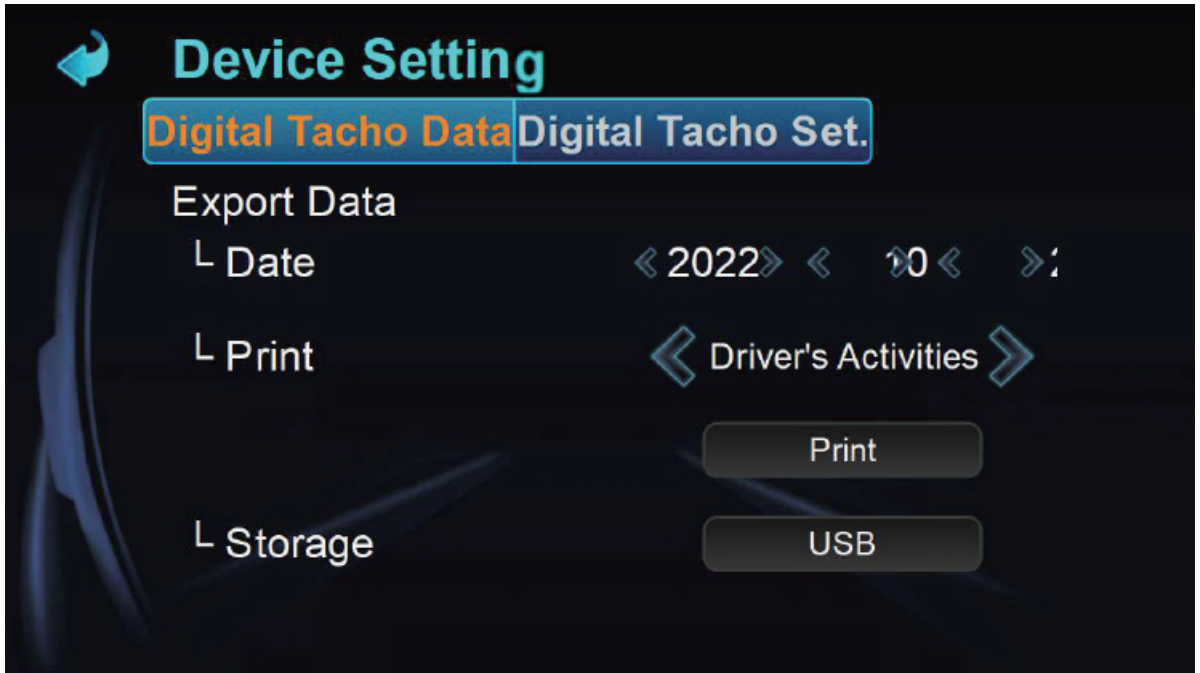
アイテム	説明
Ethernet	DHCP: ON/OFF を選択して DHCP を有効にします。IPアドレス、ネットマスク、ゲートウェイを表示します。
Cellular	「ON/OFF」をクリックしてセルラーを有効にします。 APN、アクセス番号、ユーザー名、パスワードを表示します。
General	※ストリーミングCH、DNS、デフォルトを表示します。 ※ストリーミングCH: 設定するチャンネルを選択します。 ※デフォルト: Confirm にチェックを入れます。

5. Function Lock Setting



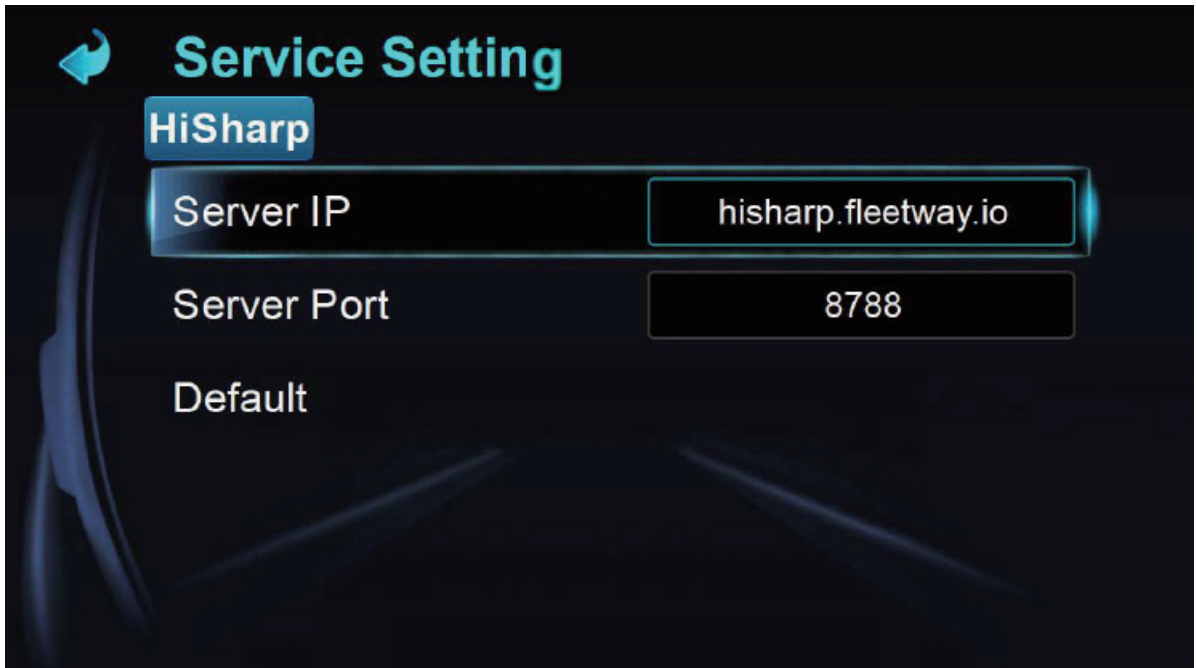
アイテム	説明
Authentication	ON/OFFを選択して認証を有効にします。 ※ メニュー：メニューロックを有効にするかオン/オフを選択します。 ※ 再生：オン/オフを選択して再生ロックを有効にします。 ※ 自動ログアウト：自動ログアウト設定を1つ選択します。
Menu Close Time	メニューを閉じるまでの時間の設定を1つ選択します。
Change PWD	古いパスワード、新しいパスワード、およびパスワードの確認(デフォルトは1111)。
Default	Confirm を押して工場出荷時のデフォルトを有効にします。

6. デバイス設定 (Digital Tacho Data機能付き)



アイテム	説明
Digital Tacho Data	ここでデータのエクスポートを調整できます。
Digital Tacho Set	車番、ドライバー、コドライバー、速度、しきい値、走行距離、日付、時刻、時刻同期、タイムゾーン、PWDの設定と変更（デフォルトは1111）。

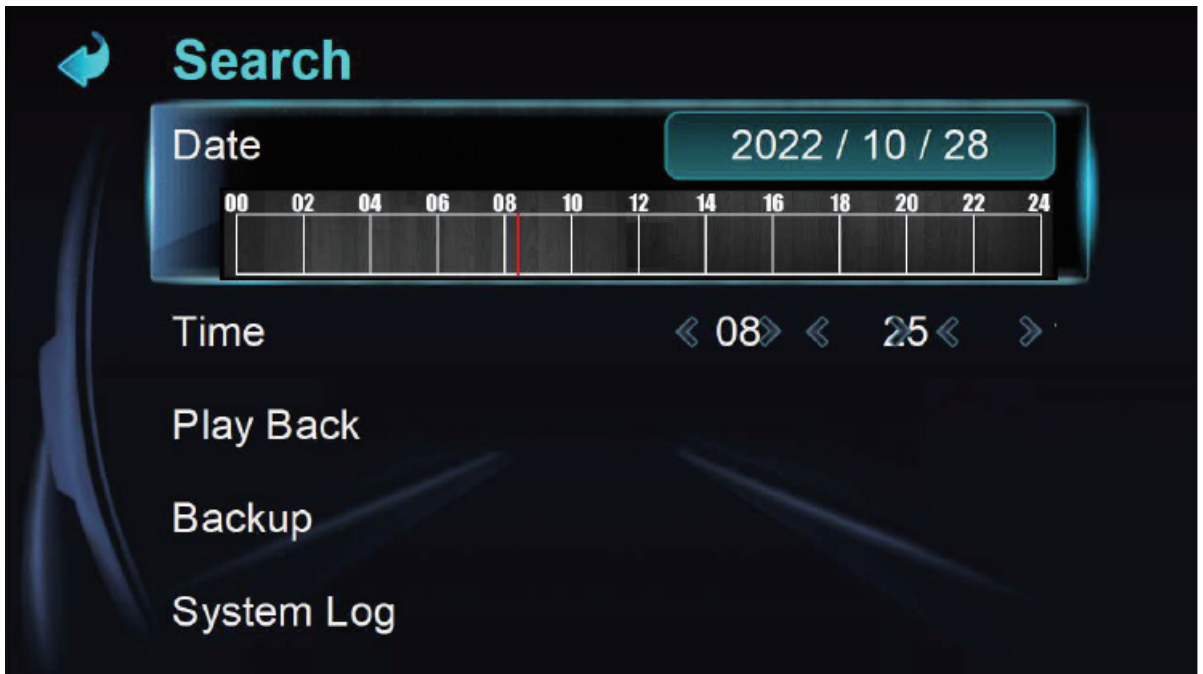
7, サービス設定 (Ethernet機能付き)



アイテム	説明
Server IP	サーバーIPの表示
Server Port	ディスプレイサーバーポート
Default	Confirm を押して工場出荷時のデフォルトを有効にします

SEARCH

メインメニューの **Search** をクリックするか、リモコンの **Search** ボタン(7ページ参照)を押して検索画面を表示します



アイテム	説明
Date	検索する日付を選択します。
Time	検索する時間を選択します。
Playback	再生インターフェイス
Backup	バックアップインターフェース。
System Log	システムログインターフェイス。

※再生

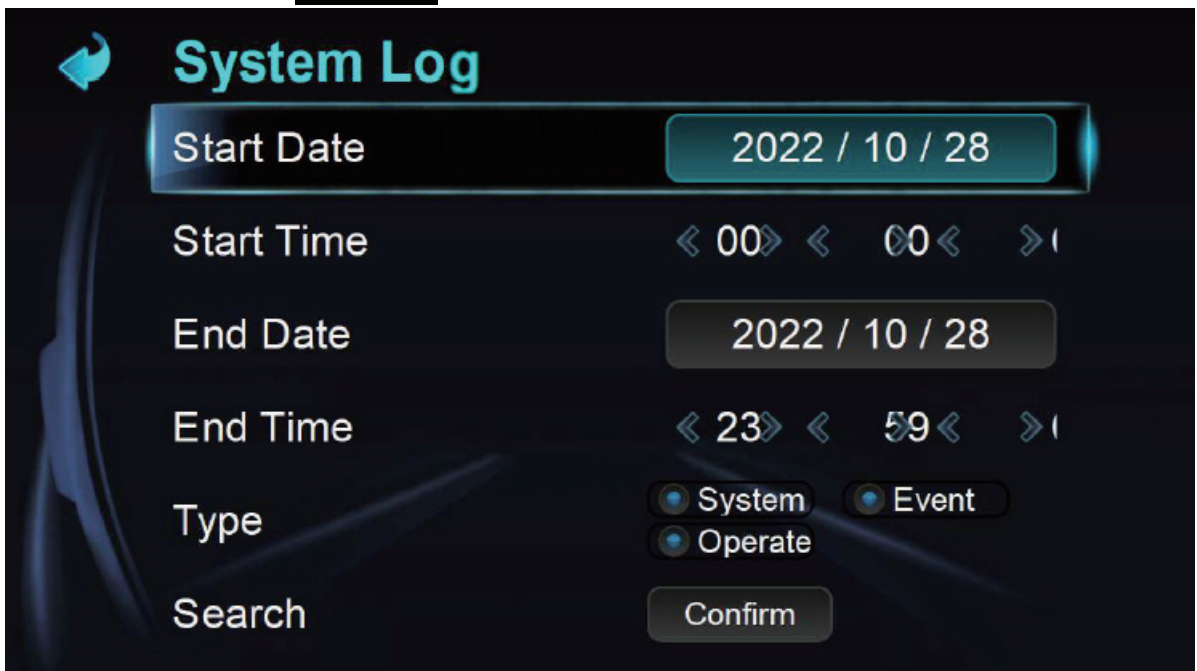
検索インターフェイスで **Playback** をクリックして、再生インターフェイスに移動します。

再生ツールバーの説明は次のとおりです。

アイテム	説明	アイテム	説明	アイテム	説明
①	早送り	④	巻き戻し	⑦	検索インターフェイス
②	一時停止	⑤	シングルプレイ	⑧	画面
③	再生	⑥	停止	⑨	バックアップインターフェイス

※システムログをチェックする

検索インターフェイスの **System Log** をクリックして、システム ログ インターフェイスに移動します。



System Log

Start Date 2022 / 10 / 28

Start Time 00:00

End Date 2022 / 10 / 28

End Time 23:59

Type ☒ System ☒ Event ☒ Operate

Search Confirm

Date/時刻とタイプを選択し、**Confirm** をクリックして検索できます。

BACKUP

- ① **Search** をクリックし、メインメニューで検索インターフェイスに移動します。
- ② **Backup** を をクリックし、インターフェースまたはプレスを探し **Backup** 検索インターフェースまたは 「Backup」を(7 ページ参照) をBackupインターフェースに接続します。



アイテム	説明
Start Date	バックアップする日付を選択します。
Start Time	バックアップする時間を選択します。
Interval	バックアップ間隔を選択します。
Channel	バックアップするチャンネルを選択します。
Backup	Confirm をクリックしてバックアップします。

INFORMATION



アイテム	説明
Device	ファームウェアVer.、MCU Ver.、U-Boot Ver.、ブート時間、ハッシュコード、カーネル番号、Device番号、モデル名を表示します
Digital Tacho	ドライバーの運転時間、コドライバーの運転時間、ファームウェアのバージョン、シリアル番号、インストール時間、認証、MFD、会社名および会社住所を表示します
Video	チャンネル、信号、タイプ、解像度、フレームレート、品質を表示します
Network	セルラーとイーサネットを表示します。
Server	サーバーIP、会社名、登録ID、ステータス、ポート、ドライバー、UIDを表示します
Storage	SSDとSDカードを表示します
GPS Info.	ステータス、速度、高度、緯度、経度、強度を表示します
Icon	SSD状態、SDカード状態、USB状態、ファイルアップロード、GPS測位、WIFI、セルラー、イーサネット、左折ビーム、左折ビーム、ブレーキシステム、リパース、サーバー情報、トリガー、オーディオ情報、レコード情報、リモートを表示表示情報、警告情報、ミラー画像、エンジン回転数制限など

付録 A_仕様

アイテム	仕様
Video/オーディオ 入力	4CH/8CH (D1/ 960H/ AHD/ TVI)
アナログ Video 入力	1.0Vp-p, 75 ohm アンバランスな (mini din タイプ)
S/N 比率	Over 40 dB
オーディオ 入力	0.5~1.4Vp-p@20k (mini din)
Video 損失 検出	サポート and 示す by LED
言葉	英語 / 繁体字中国語
リアルタイムクロック (RTC)	時間較正
日光 節約	サポート
回復	自動-リブート by 監視役
システム モニター	ソフトウェア 監視役
ACC. OFF 記録	最大 24時間 / いつでも
Backup / 再生	再生 by PC ビューア プログラム (サポート AVI 変換する)
再生 モード	日付 / 時間 検索
Video 圧縮 形式	H.264
オーディオ 圧縮 形式	PCM(Alaw 8KHz)
記録 品質	低 / 通常 / 高
解決	HD: 1080P / 720P
	D1: 720x480(NTSC)/ 720x576(PAL)
フレームレート チャンネルごと	4CH: 1080P : 30fps ; 720P : 30fps 8CH: 1080P : 15fps ; 720P : 30fps
	D1 : 30fps(NTST) / 25fps(PAL)
上書き	自動的に
画面 解決	D1: 720x480(NTSC) ; 720x576(PAL) ; 1280x720 ; 1920x1080
コミュニケーション I/F	RS232*2;
USB	USB2.0 *3
Storage	Up to 2TB 2.5SSD
BackupStorage	Up to 256GB SD カード

メインメニュー（8CHを例にします）

アイテム	仕様
4G	LTE
G-Sensor	6 Axis G-force Sensor
GPS	G-Mouse タイプ, サポートプロトコル: NMEA 0183
電源	8 ~ 36V DC / W
DC+12V 供給	DC+12V 250mA x 8
動作温度	-20 to +60°C
寸法	182 (W) x 55 (H) x 177.6 (D) mm
防振	ISO16750-3 2007 (4.1.2.4 Table 7)
衝撃試験	IEC 60068-2-27, MIL-STD-810C method 516.2
Digitalタコグラフ	VSCC16-1

※ DVR 設置に関する注意事項

- ① 突然の衝撃によるデータ損失を防ぐため、ACCはバッテリー電源+に接続できません。
SSD 電源の停電。
- ② DVR の電源をオフにする場合は、データの損失を避けるため、直接電源を切らないでください。
- ③ カメラのコネクタピンの損傷を避けてください - 方向と位置合わせに注意してください
接続時のポイント。
- ④ G-Mouse を設置する場合は、周囲の干渉源に注意を払う必要があります -
ポジショニング不良を軽減します。

無料修理規定

- 保証期間内に正常な使用状態(取扱説明書に従った使用状態)で故障した場合には、お買上げの販売店が無料修理をさせていただきます。
但し、下記の保証期間の内、1年を超える期間については、部品保証のみとなります。
- 無料修理をお受けになる場合は、本保証書もお預かりさせていただきます。お買上げの販売店に製品と保証書をご持参ご提示の上、お申し付けください。
- 保証期間内でも次の場合は有料とさせていただきます。
 - 保証書の提示がない場合
 - 保証書にお買上げの年月日、お買上げの販売店名の記入がない場合、および保証書の字句を書き替えられた場合
 - 使用上の誤り、他の機器から受けた障害または不当な修理や改造による故障および損傷
 - お買上げ後の取り付け場所の移設、輸送、落下などによる故障および損傷
 - 火災、地震、風水害、落雷、その他の天変地異、公害、塩害、異常電圧、交通事故などによる故障および損傷
 - 粗悪環境(例えば高温多湿、塵埃の多い場所)で使用された場合の損傷
 - 付属品などの消耗による交換
 - 離島または離島に準ずる遠隔地へ修理品をお引き取りまたは配送を行う場合に要する実費
 - お客様のご要望により出張修理を行う場合の出張料金
- この保証書は日本国内においてのみ有効です。
This warranty is valid only in Japan.
- この保証書は再発行致しませんので大切に保管してください。

修理メモ

* この保証書は本書に明示した期間、条件のもとにおいて無料修理をお約束するものです。従ってこの保証書によってお客様の法律上の権利を制限するものではありません。保証期間経過後の修理などについてご不明の場合は、お買上げの販売店にお問合せください。

保証書

品名	録次郎FHD 8ch	型名	VHR-871FHD
保証期間	対象部品 その他 お買上げ日 西暦	期間(お買上げの日から) 1年	年
お客様 ご住所	□□□-□□□□		
本書は、本書記載内容で無料修理を行うことをお約束するものです。 お買上げの日から上記期間中に故障が発生した場合は、お買上げの販売店に修理をお申し付けください。			
販売店	住所・販売店・電話番号		
株式会社 日本ビューテック		〒211-0041 神奈川県川崎市中原区下小田中3-26-6 TEL (044) 777-7771	